

Autorska Pracownia Architektury - architekt Tomasz Golanko
ul. Kościarska 9B/4, 83-300 Kartuzy, tel biuro/58/352-01-81,
e-mail: golanko.architekci@gmail.com NIP 589-161-14-45, REGON 220345728

PROJEKT ARCHITEKTONICZNY

Nazwa zamierzenia: REMONT CZĘŚCI PIWNICY BUDYNKU SZKOŁY
PODSTAWOWEJ NR 1 IM. ŚW. KAZIMIERZA W KARTUZACH

Adres: Kartuzy, gm. Kartuzy

Identyfikator działki: 220502_4.0008.17/5
220502_4.0008.190/2

Działka, jednostka: jedn. ewidencyjna Kartuzy
obręb 0008
dz. nr ew. 17/5, 190/2

Inwestor: Szkoła Podstawowa nr 1 im. Św. Kazimierza w Kartuzach
ul. 3 Maja 14
83-300 Kartuzy

Data opracowania: LUTY 2026

Zespół projektowy:

BRANŻA	PROJEKTANT	PODPIS
Architektura - projektant	mgr inż. arch. Tomasz Golanko Uprawnienia do projektowania w specjalności architektonicznej bez ograniczeń nr upr. bud. nr PO/KK/313/2009	

OPIS TECHNICZNY DO PROJEKTU ARCHITEKTONICZNO – BUDOWLANEGO

1. Rodzaj i kategoria obiektu budowlanego

Zakres zamierzenia obejmuje remont części piwnicy budynku oświaty – Szkoły Podstawowej nr 1 im. św. Kazimierza na terenie działki nr 17/5 w Kartuzach, gm. Kartuzy.

2. Zamierzony sposób użytkowania oraz program użytkowy obiektu budowlanego

a) Sposób użytkowania

Budynek objęty opracowaniem jest obiektem o dwóch kondygnacjach nadziemnych i jednej kondygnacji podziemnej, kryty dachem płaskim.

Zakres opracowania obejmuje remont części piwnicy budynku szkoły.

b) Program użytkowy

Program użytkowy szkoły pozostaje bez zmian – projekt nie przewiduje zmian dotyczących funkcji pomieszczeń. W części podziemnej znajdują się pomieszczenia gospodarcze, pomieszczenie węzła cieplnego, magazynki sportowe, korytarze, szatnie, klasa lekcyjna i sala wielofunkcyjna. Na parterze znajdują się klasy lekcyjne, gabinet dyrektora z sekretariatem, świetlica, pokój nauczycielski, wc, pomieszczenia pomocnicze tj. pomieszczenie porządkowe, zaplecze socjalne, pomieszczenia gospodarcze, pomieszczenie sprzętaczek. Na I piętrze znajdują się klasy lekcyjne, biblioteka, gabinet pedagoga, gabinet pielęgniarstwa, wc, pomieszczenie gospodarcze i porządkowe.

Remont swoim zakresem obejmuje między innymi: cokolowanie i malowanie ścian i sufitów, wykonanie lamperii z lakierowanej farby, podwieszanie sufitów z kasetonów 60x60cm lub z płyt GK na stelażu w wybranych pomieszczeniach, montaż nowej stolarki drzwiowej, przemurowanie i przekucie poszczególnych otworów.

3. Układ przestrzenny i forma architektoniczna

a) Forma architektoniczna

- **projektowany remont budynku szkolnego ma na celu poprawę estetyki, zapewnienie bezpieczeństwa i funkcjonalności oraz stworzenie przyjaznej przestrzeni dla użytkowników obiektu.**

- budynek o 2 kondygnacjach nadziemnych oraz 1 podziemnej;
- zwarta bryła;
- kryty dachem płaskim;

4. Zakres prowadzenia prac budowlanych

a) Zakres prac rozbiórkowych:

- demontaż stolarki drzwiowej (zgodnie z rysunkami arch.)
- demontaż istniejącej balustrady przy klatce schodowej
- skucie tynku mozaikowego na korytarzach

b) Zakres prac remontowych:

- montaż nowej stolarki drzwiowej
- cekolowanie sufitów wraz z malowaniem na kolor biały
- cekolowanie ścian wraz z malowaniem na kolor biały
- montaż sufitów podwieszanych z płyt GK na stelażu (zgodnie z rysunkami arch.)
- montaż sufitów podwieszanych z kasetonów 60x60cm (zgodnie z rysunkami arch.)
- wykonanie lamperii ściennych z farby lakierowanej
- wstawienie okien PCV w małej sali gimnastycznej
- montaż nowych lamp

5. Informacje o zasadniczych elementach wyposażenia budowlano – instalacyjnego, zapewniających użytkowanie obiektu budowlanego zgodnie z przeznaczeniem

Elementy wykończenia wewnętrznego:

- stolarka drzwiowa;
- ściany i sufity malowane farbami łatwo zmywalnymi
- sufity podwieszane z płyt GK na stelażu aluminiowym;
- sufity podwieszane z kasetonów 60x60cm na stelażu aluminiowym;

UWAGA: Wszystkie szczegóły nowo projektowanej instalacji elektrycznej i sanitarnej znajdują się w opracowaniu branży elektrycznej i sanitarnej. Część architektoniczną należy rozpatrywać łącznie z branżami;

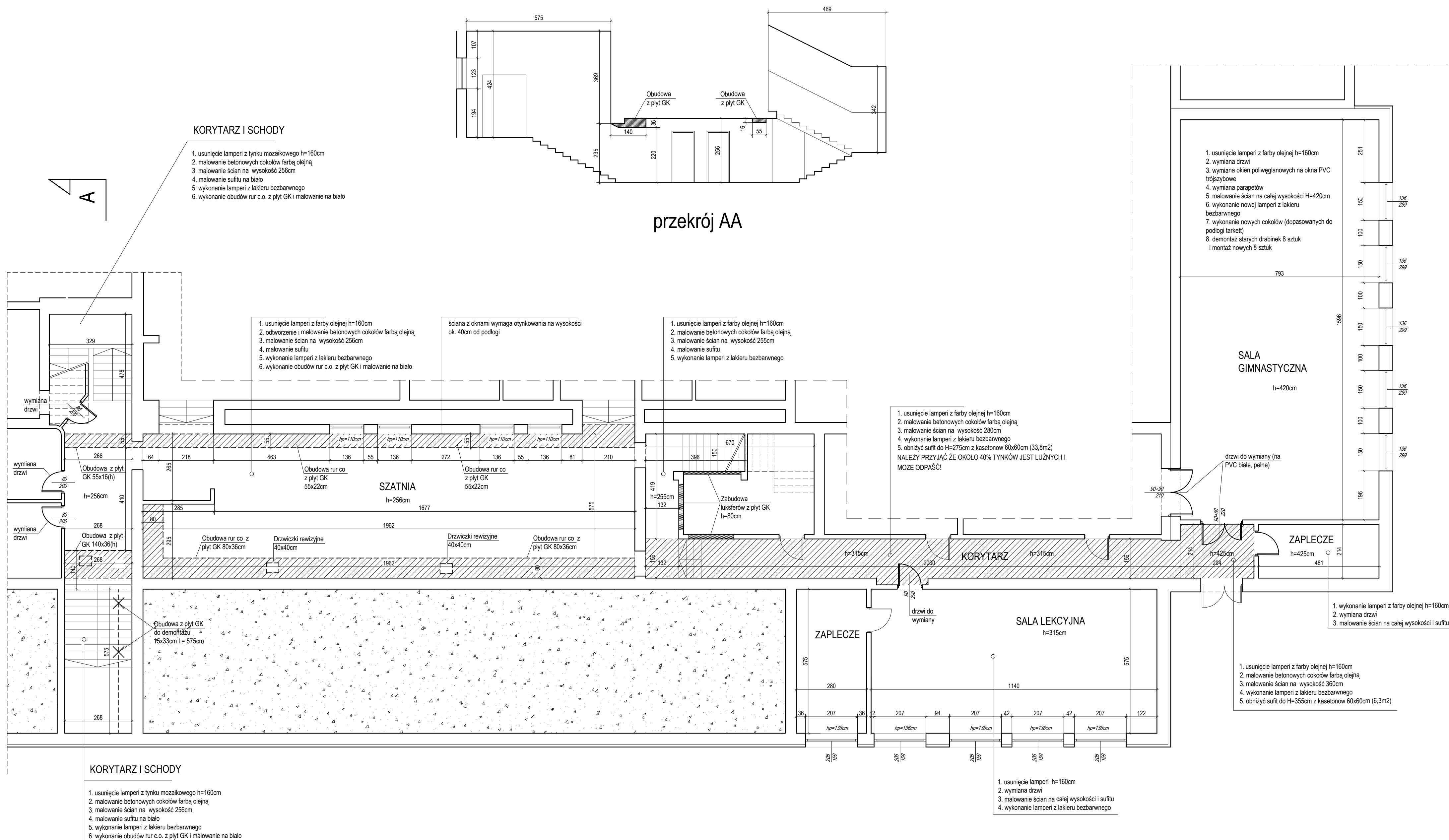
6. Uwagi końcowe

- materiały, wyroby technologie budowlane pochodzenia krajowego lub zagranicznego zastosowane przy remoncie tego obiektu powinny posiadać aktualne atesty i aprobaty techniczne oraz spełniać kryteria techniczne dotyczące wyrobów budowlanych;
- materiały, wyroby i poszczególne kategorie robót budowlanych winny być stosowane i wykonane zgodnie z instrukcjami stosowania i normami odbioru wymaganymi dla tych materiałów i robót;
- wszelkie zmiany rozwiązań konstrukcyjnych zawartych w niniejszym opracowaniu wymagają akceptacji jego autora;
- roboty budowlane i rzemieślnicze wykonać zgodnie z projektem budowlanym, pod nadzorem osoby posiadającej odpowiednie uprawnienia budowlane, zgodnie z zasadami sztuki budowlanej i obowiązującymi przepisami;

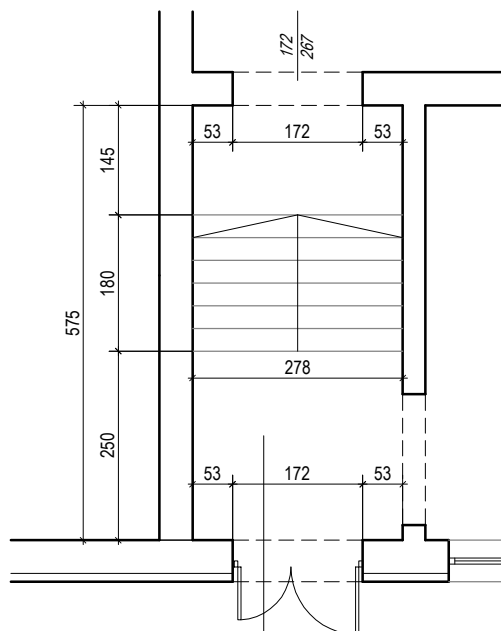
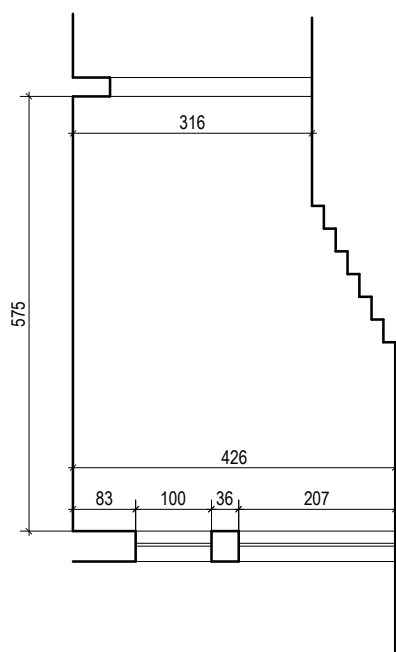
Projektował:

mgr inż. arch. Tomasz Golanko

nr upr. PO/KK/313/2009



WEJŚCIE DO SZKOŁY



KORYTARZ I SCHODY

1. usunięcie lamperi z tynku mozaikowego h=160cm
2. malowanie betonowych cokołów farbą olejną
3. malowanie ścian na całą wysokość
4. malowanie sufitu na biało
5. wykonanie lamperi z lakieru bezbarwnego

AUTORSKA PRACOWNIA ARCHITEKTURY architekt Tomasz Golanko ul. Kościerska 9B/4 83-300 Kartuzy, tel. (58)3520181		LUTY 2026 r.
		RYS. NR A2
		SKALA 1:100
INWESTOR:	SZKOŁA PODSTAWOWA NR 1 IM. ŚW. KAZIMIERZA W KARTUZY	
OBIEKT:	Remont budynku szkoły podstawowej nr 1 im. św. Kazimierza dz. nr 17/5, 190/2 Kartuzy, gm. Kartuzy	
NAZWA RYSUNKU:	WEJŚCIE GŁÓWNE - PRACE REMONTOWE	
PROJEKTOWAŁ:	mgr inż. arch. Tomasz Golanko upr. bud. nr PO/KK/313/2009	
OPRACOWANIE:	mgr inż. arch. Aleksandra Witka	